

**ARE - / Influenza - Sentinel
im Freistaat Sachsen
2018 / 2019**

Wochenbericht KW 46

Proben aus der 46. Kalenderwoche - Nachweis von Influenza mittels PCR in den Laboren der LUA nach Kreisen (die Zuordnung erfolgt nach dem Wohnort des Patienten)

Kreis	Einsendungen	Typ A		gesamt	Typ B
		H1N1	H3N2		
Chemnitz, Stadt	1				
Dresden, Stadt					
Leipzig, Stadt					
Erzgebirgskreis	2				
Mittelsachsen	3				
Vogtlandkreis					
Zwickau					
Bautzen					
Görlitz					
Meißen					
Sächsische Schweiz-Osterzgebirge					
Leipzig	1				
Nordsachsen					
gesamt	7				

Legende: A/H1N1 - Influenza-A-Virus(H1N1)pdm09

kumulativ 40.- 46. Kalenderwoche - Nachweis von Influenza mittels PCR in den Laboren der LUA nach Kreisen (die Zuordnung erfolgt nach dem Wohnort des Patienten)

Kreis	Einsendungen	Typ A		gesamt	Typ B
		H1N1	H3N2		
Chemnitz, Stadt	4				
Dresden, Stadt					
Leipzig, Stadt	2				
Erzgebirgskreis	7				
Mittelsachsen	6				
Vogtlandkreis					
Zwickau	3				
Bautzen	2				
Görlitz					
Meißen					
Sächsische Schweiz-Osterzgebirge	2				
Leipzig	2				
Nordsachsen	1				
gesamt	29				

Nachweis von Influenza mittels PCR in den Laboren der LUA nach Kalenderwochen

KW	Einsendungen	H1N1	Typ A H3N2	gesamt	Typ B
40	1				
41	2				
42	2				
43	5				
44	4				
45	8				
46	7				
gesamt	29				

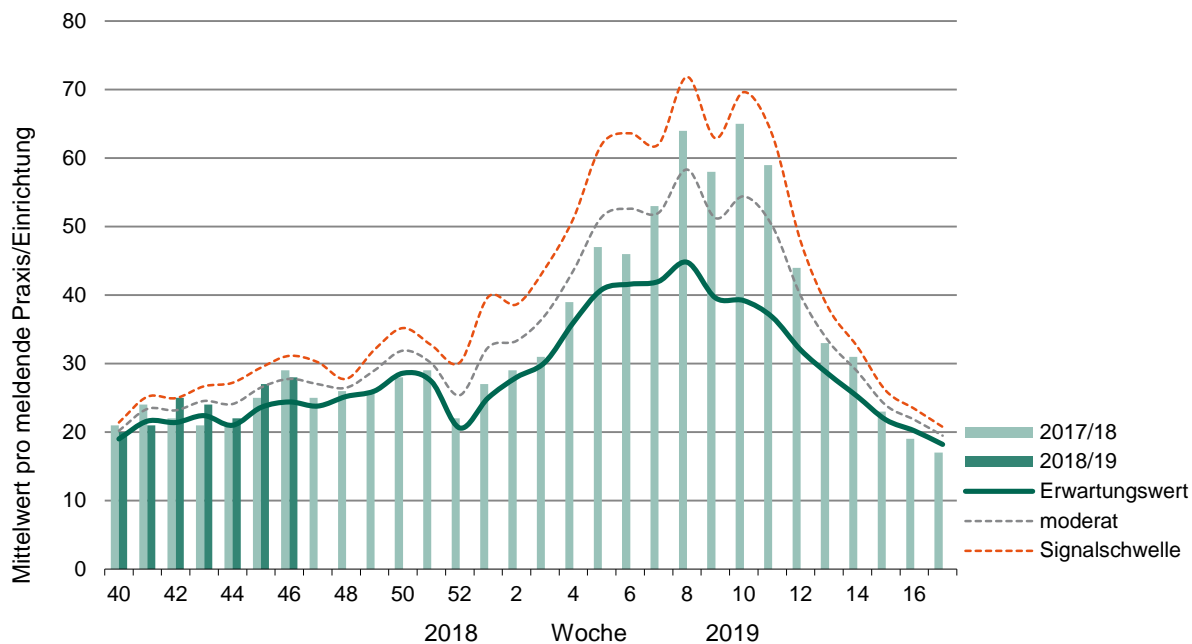
Legende: A/H1N1 - Influenza-A-Virus(H1N1)pdm09

Akute respiratorische Erkrankungen

a) nach Kreisen

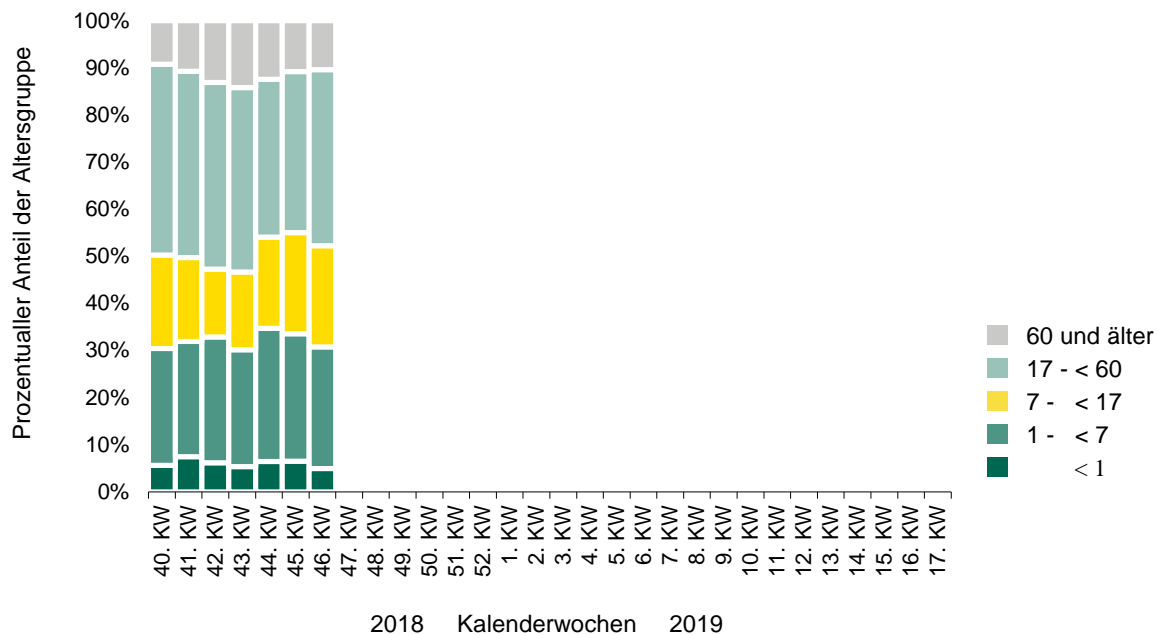
Akute respiratorische Erkrankungen pro Praxis
(Mittelwert)

Kreis	2018		2017
	46. KW	45. KW	46. KW
LK Bautzen	18	14	17
LK Erzgebirgskreis	27	28	39
LK Görlitz	17	18	19
LK Leipzig	18	20	31
LK Meißen	19	17	21
LK Mittelsachsen	29	27	30
LK Nordsachsen	16	25	22
LK Sächsische Schweiz-Osterzgebirge	40	21	32
LK Vogtlandkreis	22	17	15
LK Zwickau	37	28	42
SK Chemnitz	36	35	31
SK Dresden	139	105	179
SK Leipzig	64	87	59

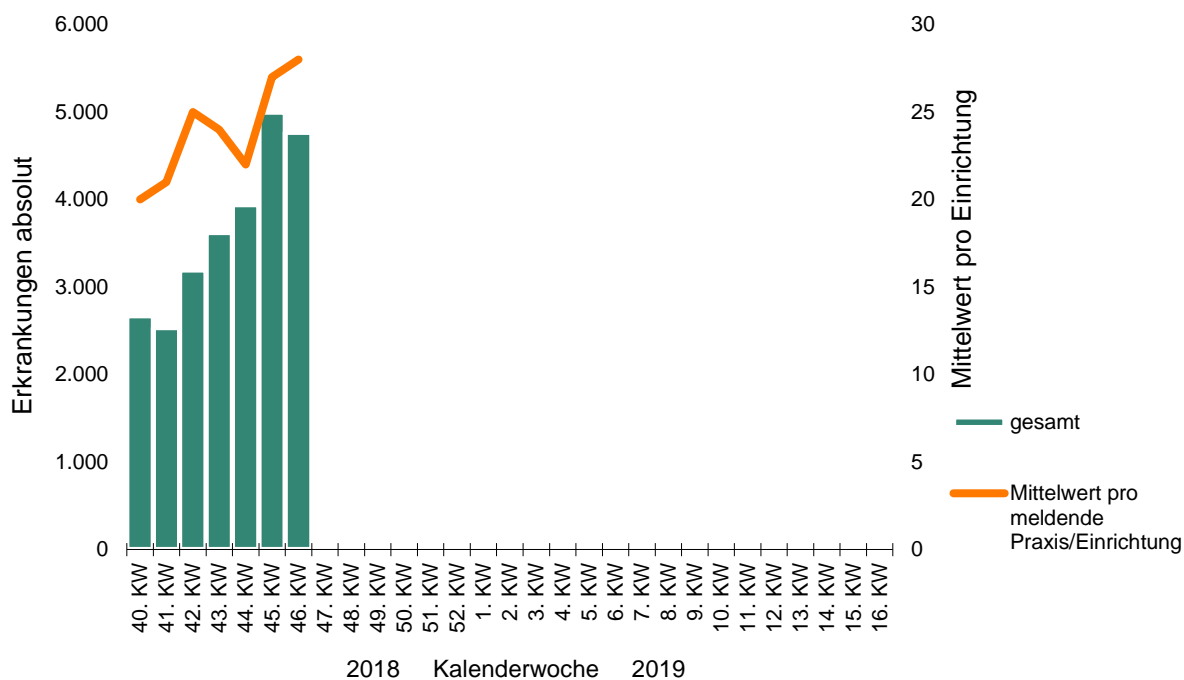


ARE – Aktivität – Mittelwert pro Praxis/Einrichtung in Sachsen 46. KW 2018

b) nach Altersgruppen



c) gesamt



Influenza-Saison 2018/2019

Stand: 46. Kalenderwoche 2018 (12.11.2018-18.11.2018)

Einschätzung:

Die Aktivität der akuten respiratorischen Erkrankungen (ARE) befindet sich weiterhin auf einem für die Jahreszeit üblichen Niveau. Weder für Sachsen noch für das übrige Bundesgebiet bestehen derzeit Hinweise auf Influenza-Aktivität.

Innerhalb des sächsischen ARE-/Influenza-Sentinels wurden in den beteiligten Sentinelpraxen bzw. Krankenhäusern seit der 40. KW 2018 insgesamt 29 (davon 7 in der 46. KW) Rachenabstriche abgenommen und zur Untersuchung eingesandt. In den bisher eingegangenen Proben wurden mittels PCR keine Influenzavirus-Infektionen nachgewiesen.

Gemäß Infektionsschutzgesetz wurden seit Saisonbeginn (40. KW) in Sachsen insgesamt 43 Influenza-Fälle (24 x Influenza A, davon 4 x als A(H1N1pdm09) subtypisiert, 17 x Influenza B, 2 x nicht typisierte Influenza) übermittelt, davon 13 (10 x Influenza A und 3 x Influenza B) in der 46. KW. Neben einem Säugling, 10 Kindern (1-13 Jahre alt) und zwei Jugendlichen (16 und 19 Jahre alt) waren 20 Erwachsene im Alter zwischen 26 und 63 Jahren sowie 9 zwischen 68 und 86 Jahre alte Senioren betroffen. Bis auf eine tetravalent-geimpfte 86-Jährige waren alle bisherigen Patienten ungeimpft. Acht der 43 Erkrankten mussten im Krankenhaus behandelt werden.

Laut Wochenbericht der Arbeitsgemeinschaft Influenza erfolgte im Nationalen Referenzzentrum in der 46. KW aus keiner der eingegangenen Proben der Nachweis von Influenza-Viren. Es wurden hauptsächlich Rhinoviren detektiert.

Es gilt zu beachten, dass sich die Probeneingangs- und Fallzahlen wie auch die Positivrate einer Kalenderwoche prinzipiell im Nachhinein noch ändern können.

LUA Chemnitz
Fachbereich Humanmedizin

Internationale Situation:

Alle meldenden europäischen Länder berichteten über eine niedrige Influenza-Aktivität. In den während der 45. KW eingesendeten 681 Sentinelproben wurden 7 Influenza A-Virus-Nachweise geführt (darunter 2 x A(H1N1)pdm09 und 3 x A(H3N2)).

Quelle:

www.influenza.rki.de/Wochenberichte.aspx